

Bijlage 1.

Beleidsuitgangspunten en sfeerbeelden Openbare Verlichting (OVL) gemeente Houten (augustus 2021)

Hoofddoelen

De hoofddoelen van de openbare verlichting zijn:

- Bijdragen aan een goede verkeersveiligheid.
- Bijdragen aan een goede sociale veiligheid.
- Vergroten van de duurzaamheid (energiebesparing) rekening houdend met het energie akkoord.
- Beperken van lichthinder voor inwoners en natuur.
- Zo goed mogelijke verlichting tegen zo laag mogelijke kosten (o.a. door het gebruik van standaard en onderhoudsarm materiaal, energiezuinige en dimbare lichtbronnen en de mogelijkheid houden tot het eventueel in de toekomst toepassen van Smartcity oplossingen.

Uitgangspunten:

Waar en wanneer verlichting?

Geen verlichting tenzij:

- Binnen en buiten de bebouwde kom wordt de openbare ruimte niet verlicht tenzij echt noodzakelijk. Dit houdt in dat de verlichting een duidelijke meerwaarde moet bieden voor de verbetering van de sociale- en verkeersveiligheid.
- Er wordt alleen verlichting aangebracht in de openbare ruimte waarvan de gemeente eigenaar is. Parken worden in principe niet verlicht. Wanneer er geen alternatieve route in de nabije omgeving beschikbaar is, wordt er zoveel mogelijk 's avonds op een natuurvriendelijke wijze verlicht.
- Het buitengebied wordt niet verlicht. Uitzonderingen worden gemaakt voor:
 - De hoofdverbindingswegen tussen de kernen.
 - Veel gebruikte fietsroutes naar sportvelden of uitgaansgelegenheden.
 - Snelheidsremmende voorzieningen en obstakels in de weg die een verkeersonveilige situatie kunnen creëren zonder verlichting.
 - Kruisingen tussen gebiedsontsluitingswegen met een gemiddeld tot hoog risico (bijvoorbeeld met in het verleden relatief veel gegronde klachten en ongevallen).
 - Ter oriëntatie in bochten.
- Aan de randen van de bebouwing en langs ecologische zones zal, wanneer er noodzaak is voor verlichting, de verlichting zodanig worden geplaatst dat zo min mogelijk lichthinder voor het buitengebied en de natuur optreedt. Flora en Fauna onderzoek kan noodzakelijk zijn om te bepalen of er verlichting geplaatst kan worden en welke voorwaarden aan materiaalkeuzes e.d. noodzakelijk zijn om de Flora en Fauna niet te veel te verstoren.
- Waar mogelijk wordt er gedimd. Bijvoorbeeld op tijdstippen waarop de openbare ruimte minder intensief wordt gebruikt. Dit betekent dat alle verlichting buiten de spits, in de avond en de nacht zoveel mogelijk statisch wordt gedimd. De gemeente kiest voor digitale aansturing (telemangement). Mogelijkheid voor toekomstig dynamisch dimmen wanneer de netbeheerder dit toe staat.
- Bij wegconstructies in het buitengebied trachten we de verlichting te verminderen met bijvoorbeeld het gebruik van markering en reflectie (bijvoorbeeld actieve markering in de vorm van duurzame ledverlichting in wegen op zonne-energie of met kattenogen). We voorzien verkeerswegen wel van verlichting indien de voertuigverlichting samen met wegmarkering en bebakening bij de toegestane snelheid niet toereikend is om een juiste inschatting te maken van de situatie.

Lichtintensiteit en lichtkleur

Intensiteit

Bij vervanging worden de bestaande lichtmastposities gebruikt met minimaal de lichtopbrengst zoals bij de bouw in het verleden is gerealiseerd met een maximum van 80% van de NPR13201 met een goede gelijkmatigheid. Dit betekent dat in Houten-noord bij vervanging het maximale lichtniveau wat omhoog gaat. In Houten-zuid handhaven we het maximale lichtniveau en wordt standaard gedimd tot 80%. Wanneer de mastposities het toelaten om masten te verwijderen met in acht name van bovenstaande, dan dient dit meegenomen te worden in de vervangingen. Bij veel gegronde klachten van bewoners en/of verzoeken vanuit de Politie is het mogelijk dat er kleinschalig wordt bijgeplaatst.

Lichtkleur

De gemeente streeft naar uniformiteit in lichtkleur. Op plaatsen waar sfeer belangrijk is (woongebieden en winkelcentra) wordt warm-wit licht (3000K) toegepast. Daar waar functionaliteit en goede zichtbaarheid voorop staan (verkeerswegen, bedrijventerreinen en parkeerplaatsen buiten de woonwijken) wordt wit licht (4000 K) geplaatst. Buiten de bebouwde kom en in parken wordt indien nodig natuurvriendelijke verlichting toegepast, waarbij er gekeken wordt welke flora en fauna (zoals vleermuizen) aanwezig is en negatief kan worden beïnvloedt.

Masten en armaturen

De grote variatie aan masten en armaturen wordt teruggebracht tot een standaardmast en –armatuur voor woonwijken en verkeerswegen. Eenheid in masten en armaturen leidt tot een eenvoudiger en goedkoper beheer en onderhoud en een eenduidiger straatbeeld. Afwijkende masten zijn wel mogelijk in de centrumgebieden zoals nostalgische masten en armaturen in het Oude dorp.

Masten

Zowel de masten als de masthoogten worden gestandaardiseerd. De masten in woonwijken worden in principe 4 meter hoog. Op fietspaden worden masten van 4,5 meter toegepast. Bij overspanningen dient er minimaal 4,5 meter vrije ruimte aanwezig te zijn vanwege onderhoudsvoertuigen. De masten langs verkeerswegen worden 8 of 10 meter.

De masten dienen te voldoen aan de volgende criteria:

- Zoveel mogelijk aluminiummasten (in principe ongeverfd), geanodiseerd met HDPE maai/grondbeschermer intern levensduur minimaal 40 jaar.
- Op locaties waarbij het gebruik dusdanig intensief is of er door ander (mede) gebruik kan er worden gekozen voor stalen masten, ook met een minimale levensduur van 40 jaar en een maai/grondbeschermer. RAL kleur in overleg.
- Masten op de diverse (doorstroom)wegen moeten verlichte en onverlichte lichtmastreclame-uitingen kunnen dragen op verschillende hoogtes. Locaties en eisen staan vermeld in het reclamebeleid, c.q. de van kracht zijnde overeenkomst(en) met de exploitant van de reclame-uitingen.

Armaturen

Voor de armaturen geldt dat deze de openbare ruimte functioneel moet verlichten met dien verstande dat er geen lichthinder mag optreden naar tuinen, woningen en hemel. Richtlijnen voor lichthinder en lichtvervuiling worden meegenomen in het ontwerp.

Voor de armaturen zijn de volgende criteria opgesteld:

- Zo laag mogelijk energieverbruik (Lumen/Watt verhouding).
- Dimbaar (digitaal). Dimregimes op afstand aan te passen.
- Zo min mogelijk verstrooiing naar de hemel, naar tuinen en gevels.
- Zo duurzaam mogelijk materiaalgebruik (circulair).
- Lange levensduur.
- Vervangbare modules.
- Zo min mogelijk onderhoud.

Om de sfeer te kunnen bepalen voor wat betreft de materiaalkeuze, wordt verwezen naar bijlage 1

De keuze van materialen wordt gedaan na een TCO berekening en bij toepassing van nieuwe type en soorten materialen na een proefopstelling waarbij er input geleverd kan worden door de direct omwonenden.

Energiebesparing en duurzaamheid

De OVL moet aan de energiebesparingsdoeleinden van het Energieakkoord (SER energieakkoord 2013) voldoen.

Smartcity-toepassingen

We staan open voor het inpassen van Smartcity-toepassingen in het OVL-netwerk, zoals 5G, mits deze voldoen aan de wettelijke normen voor gezondheid en privacy.

Reclame aan lichtmasten

Zie hiervoor het reclamebeleid.

Aanlichten van gebouwen of objecten en decoratieve verlichting:

Het aanlichten van gebouwen of objecten wordt separaat en per project bekeken en maakt hierdoor ook geen onderdeel uit van deze beleidsuitgangspunten.

Sfeerbeelden

Hieronder is een aantal sfeerbeelden van typen openbare verlichting weergegeven zoals die momenteel aanwezig zijn en zoals die gewenst zijn. De sfeerbeelden zijn bedoeld om bij vervanging een richting aan te geven met betrekking tot de uitstraling en de toe te passen materialen.

Niet alle typen verlichting staan hieronder vermeld. De sfeerbeelden geven dan ook een beeld op hoofdlijnen.

Huidige situatie Plein Oude Dorp



Nieuwe situatie:

Huidige uitstraling behouden. Lichtpunten omzetten naar LED (geen inschijnend en verblindende techniek) en er dient een klassieke lichtmast met koperen armatuur (kleur conform bestaande exemplaren) gebruikt te worden.

Huidige situatie woonstraten Oude Dorp



Nieuwe situatie:



Paaltop armatuur LED (geen inschijnend en verblindende techniek) en er dient een "conisch" aluminium lichtmast (met HDPE maaigrondbescherming intern) gebruikt te worden. Mast en armatuur zelfde RAL-kleur. Locaties "B" zoals door Historische kring opgegeven.

Huidige situatie Wijk ontsluitingswegen

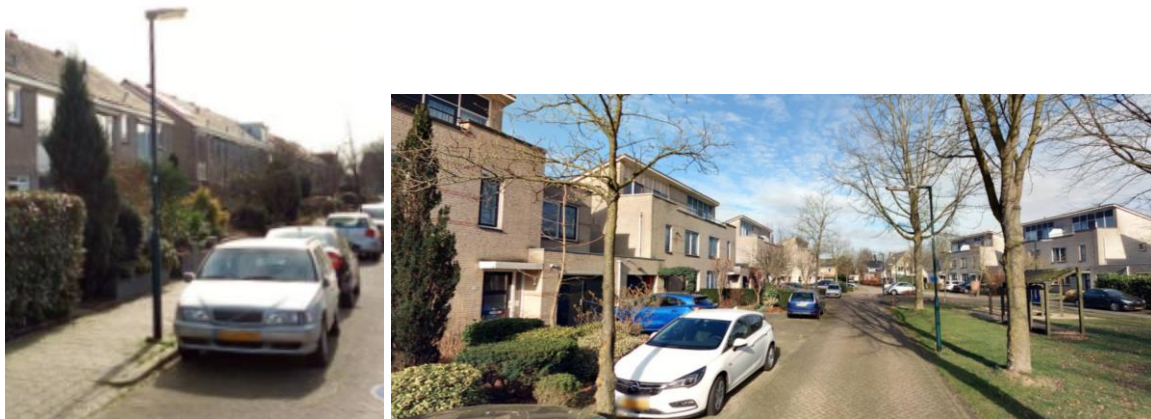


Nieuwe situatie:



Opschuif armatuur LED (geen inschijnend en verblindende techniek). Bij vervanging van de mast dient er een geanodiseerde aluminium lichtmast (met HDPE maai/grondbescherming intern) met uithouder geplaatst te worden.

Huidige situatie woonstraten Houten noord



Nieuwe situatie:



Paaltop armatuur LED (geen inschijnend en verblindende techniek). Bij vervanging van de mast dient er een "conisch" aluminium lichtmast (met HDPE maai/grondbescherming intern) gebruikt te worden.

Huidige situatie woonstraten Houten Zuid



Nieuwe situatie:



Paaltop armatuur LED (geen inschijnend en verblindende techniek) en er dient bij vervanging van de mast een "conisch" geanodiseerde aluminium lichtmast (met HDPE maai/grondbescherming intern) te worden aangebracht.

Fietspaden en -straten huidige situatie:



Nieuwe situatie:

Huidige uitstraling behouden. Lichtpunten omzetten naar LED (geen inschijnend en verblindende techniek) en er dient bij vervanging van de mast een "conisch" aluminium lichtmast (met HDPE maai/grondbescherming intern) gebruikt te worden en bij vervanging van het armatuur een koper armatuur (als "opzet" gemonteerd).

Huidige situatie Castellum (hang, wand en los staande lichtpunten)



Nieuwe situatie:

Huidige uitstraling behouden. Lichtpunten omzetten naar LED (geen inschijnend en verblindende techniek)

Huidige situatie Rietplasbrug



Nieuwe situatie:

Huidige uitstraling behouden. Lichtpunten omzetten naar LED (geen inschijnend en verblindende techniek) en er dient "buisvormige" verzinkte lichtmast en koker-achtige armatuur wat naast de mast hangt (onder een lichte hoek) gebruikt te worden.

Huidige situatie doorstroomwegen



Nieuwe situatie:

Opschuif armatuur LED (geen inschijnend en verblindende techniek) bij vervanging van mast dient er een geanodiseerde aluminium lichtmast met maai/grondbescherming en met uithouder geplaatst te worden. Mast moet voldoende te worden gedimensioneerd te worden om (verlichte)lichtmastreclame te kunnen dragen.

