

Nieuwe subsidiestructuur sociaal domein Gemeente Houten

Waarom een nieuwe structuur?

De huidige subsidieregelingen voor het sociaal domein zijn geruime tijd niet geactualiseerd en passen niet goed bij de plannen voor de toekomst. Daarom passen we ze aan op basis van de Sociale Koers voor 2026-2029.

Nieuw beleid: Sociale Koers 2026-2029

In Houten wordt een nieuwe visie op het sociaal domein opgesteld. Deze 'Sociale Koers 2025-2029' heeft als doel om samen een krachtige en zorgzame Houtense samenleving te vormen waar het leven zo aangenaam mogelijk is. Voor alle inwoners is een sociale infrastructuur nodig, de sociale basis, waardoor we krachtig zijn en voor elkaar kunnen zorgen. Zo hopen we dat de groep waarmee het goed gaat, dat ook blijft en we daarnaast mensen kunnen opvangen die al wat meer ondersteuning nodig hebben.

Met de Sociale Koers werken we aan drie belangrijke doelen:

- We werken aan een sterke sociale basis
- We zetten passende ondersteuning in waar deze echt nodig is
- We stimuleren dat iedereen kan deelnemen op eigen niveau

Overkoepelende uitgangspunten zijn:

- De beweging naar een steeds krachtigere gemeenschap
- Sterke schouders vragen we meer te dragen

De Sociale Koers is de basis voor de nieuwe subsidieregelingen.

Het Sociaal Domein van Houten

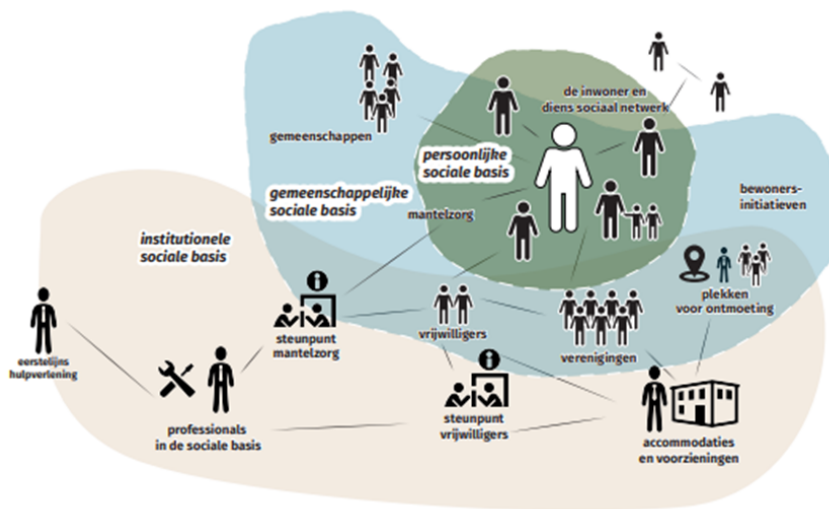
Houten heeft veel initiatieven en activiteiten die bijdragen aan een vitale samenleving. De gemeente heeft een rijk verenigingsleven en veel (vrijwilligers)organisaties die zich inzetten voor maatschappelijke doelen. Veel van deze organisaties halen zelf geld op via contributies, sponsoring en landelijke fondsen. De gemeente geeft vaak een basissubsidie om hen te helpen gemeentelijke doelen te bereiken of duale financiering, buiten de gemeente, mogelijk te maken. De gemeente Houten ondersteunt daarmee inwoners, (vrijwilligers)organisaties en instellingen met subsidies om activiteiten en projecten uit te voeren die passen binnen het gemeentelijk beleid. Dit is belangrijk voor een vitale samenleving en een sterke sociale basis.

De sociale basis bestaat uit drie niveaus:

- **Institutioneel:** Basisvoorzieningen op het gebied van wonen, gezondheid, kinderopvang, onderwijs, werk en inkomen. Denk aan plekken om samen te komen (bijvoorbeeld buurthuizen, bibliotheken en verenigingsgebouwen)

voorzieningen rondom gezondheid, welzijn en cultuur, vrijwilligers- en mantelzorgsteunpunten. Het aanbod wordt vaak uitgevoerd door professionele krachten (bv. opbouwwerkers, welzijnsconsulenten, sport/ cultuurmakelaar, jeugd- en jongerenwerk).

- **Gemeenschappelijk:** Formele en informele gemeenschappen zoals sportclubs, verenigingen en inwonersinitiatieven. Vrijwillige inzet is hier belangrijk.
- **Persoonlijk:** Dit gaat over de inwoner en het netwerk van die persoon, en in hoeverre dat netwerk diegene kan ondersteunen en opvangen. Bijv. familie, vrienden en burens



De gemeente zorgt ervoor dat voorzieningen bereikbaar en beschikbaar zijn voor iedereen. We stimuleren en ondersteunen deelname aan gemeenschappen en vrijwilligerswerk om een zorgzame samenleving te ontwikkelen en te behouden. De gemeente biedt financiële ondersteuning aan organisaties in de institutionele en gemeenschappelijke sociale basis, waardoor zij hun waardevolle werk kunnen voortzetten en uitbreiden.

Hoe werkt de huidige structuur?

We hebben bij de gemeente Houten verschillende subsidieregelingen die bepalen hoe subsidies worden gegeven. Deze regelingen bevatten doelen, uitgangspunten en beoordelingscriteria. Het college van burgemeester en wethouders stelt de regelingen vast en bepaalt hoe het budget wordt verdeeld. Het vaststellen van het beschikbare budget (subsidieplafond) is een taak van de gemeenteraad.

Grootste subsidieregeling:

De grootste regeling is de regeling samenlevingsactiviteiten. Ongeveer 60 organisaties krijgen jaarlijks subsidie. Deze organisaties zijn heel verschillend qua doelgroep, bereik, professionaliteit en onderling moeilijk te vergelijken. Een deel van de organisaties en voorzieningen sluiten niet meer aan bij de opgaven van de Sociale Koers. De regeling is

geruime tijd niet meer geactualiseerd en sommige artikelen zijn niet meer actueel door veranderingen in de Algemene subsidieverordening (Asv).

Drie fondsen

Er zijn drie fondsen die initiatieven van organisaties en inwoners ondersteunen:

- Sportfonds Houten
- Inwonersfonds
- Cultuurfonds Houten

Deze fondsen dragen bij aan verschillende beleidsdoelen en worden afzonderlijk van elkaar uitgevoerd. Er is weinig tot geen verbinding tussen de drie fondsen. Voor bepaalde initiatieven geldt dat ze inhoudelijk aansluiten bij meer dan één fonds. Dit maakt het soms lastig voor inwoners en organisaties om te weten waar ze terecht kunnen. Daarnaast kan subsidiestapeling plaats vinden.

Nieuwe Subsiestructuur, wat verandert er?

In lijn met de nieuwe Sociale Koers van Houten willen we de samenwerking tussen de institutionele en gemeenschappelijke sociale basis verbeteren. We zoeken naar de beste manier om de sociale basis te versterken en de subsidies optimaal te verdelen. Daarom hebben we de huidige regelingen bekeken. We willen beschikbare middelen eerlijk verdelen en zoveel mogelijk impact maken.

Vanaf 2026 gaan we over naar een nieuwe subsiestructuur. Dit zorgt voor meer overzicht, duidelijkheid en een betere verdeling van middelen. De nieuwe subsidies vallen in twee categorieën:

1. Sociale Basis Infrastructuur (SBI)
2. Fonds Houten Samen

Subsidiestructuur Sociaal Domein

Huidige structuur

Samenlevingsactiviteiten

Subsidie wordt verstrekt aan activiteiten die bijdragen aan de gemeentelijke beleidsdoelen, en gericht zijn op de Houtense samenleving.

Sportfonds

Het Sportfonds ondersteunt activiteiten van niet-commerciële sportorganisaties, die een gezonde en actieve leefstijl bij burgers bevorderen en die en/of een bijdrage leveren aan de sociale cohesie.

Cultuurfonds

Het Cultuurfonds ondersteunt activiteiten van in Houten gevestigde culturele organisaties, die gericht zijn op de versterking van de samenleving, lokale identiteit en gemeenschapszin, alsmede het bevorderen van cultuurdeelname voor en door inwoners en bezoekers van Houten.

Inwonersfonds

Het Inwonersfonds ondersteunt initiatieven van inwoners die bijdragen aan het bevorderen van de leefbaarheid en/of het versterken van de sociale samenhang.

Nieuwe structuur

Sociale Basis Infrastructuur (SBI)

Deze subsidieregeling is bedoeld om een basisinfrastructuur voor sociale organisaties te ondersteunen. Deze organisaties helpen bij het bereiken van de doelen van het Sociaal Domein door middel van meerjarige subsidieafspraken en samenwerking op verschillende gebieden.

Fonds Houten Samen

De subsidieregeling heeft als doel het financieel ondersteunen van initiatieven van vrijwilligersorganisaties en inwonersinitiatieven, die gericht zijn op het versterken van de gemeenschappelijke sociale basis.

Subsidieregeling Sociale Basis Infrastructuur (SBI)

Wat is het?

Deze regeling is bedoeld voor de institutionele partners die de opgaven van de Sociale Koers verwezenlijken en waarmee de gemeente meerjarige subsidie afspraken maakt om dit te realiseren. Met deze regeling kunnen er op inhoud en kwaliteit gebaseerde keuzes gemaakt worden. Deze regeling vervangt de regeling Samenlevingsactiviteiten.

Kenmerken van deze partners*:

- Vast personeel en/of professioneel opgeleid.
- Voorzieningen/service/activiteiten met blijvende impact.
- Permanent/ voortdurende activiteiten/aanbod.
- Valt binnen wettelijke taken van het Sociaal Domein.
- Gebonden aan een landelijk professioneel kader.
- Gemeente initieert, partners dragen bij (samenwerkende overheid).
- Duidelijke eisen voor uitvoering en bijdrage aan doelen van de Sociale Koers.

*Deze organisaties hebben minimaal 5 van de 7 kenmerken

¹ Schematische weergave huidige en nieuwe structuur

Subsidieregeling Fonds Houten Samen

Wat is het?

Deze regeling ondersteunt initiatieven van vrijwilligersorganisaties en inwoners die bijdragen aan de doelen van de Sociale Koers en de sociale basis versterken. Hierbij kan het gaan om initiatieven van o.a. culturele organisaties en verenigingen, inwoners, sportverenigingen, welzijnsorganisaties of buurtverenigingen. We geven financiële steun aan initiatieven die niet op eigen benen kunnen staan, met het uitgangspunt dat sterkere schouders zwaardere lasten dragen. Fonds Houten Samen vervangt het Sportfonds Houten, Inwonersfonds en Cultuurfonds Houten en biedt meer samenhang en duidelijkheid. Initiatieven worden met elkaar vergeleken om de kwaliteit te verbeteren en inhoudelijk onderbouwde keuzes te maken.

Kenmerken van deze initiatieven:

- Gemeenschap neemt het initiatief, gemeente draagt bij vanuit de rol van een responsieve overheid.
- Informele activiteiten die bijdragen aan een zorgzame samenleving.
- Vrijwilligers gedreven initiatieven, uitgevoerd door vrijwilligersorganisaties of inwoners zelf, wat bijdraagt aan de betrokkenheid en het eigenaarschap binnen de samenleving.

Algemene uitgangspunten subsidiebeleid:

Om deze subsidiestructuur goed uit te kunnen voeren, hanteren we een aantal uitgangspunten:

- **Bijdrage aan activiteiten**
Subsidies zijn voor activiteiten, voorzieningen en projecten die gemeentelijk beleid uitvoeren en waarvoor een duidelijke vraag bestaat. Organisaties zelf komen niet in aanmerking voor subsidie.
- **Wederkerigheid en Doelmatigheid**
Subsidie is niet vanzelfsprekend. Organisaties en inwoners moeten nadenken over hoe zij bijdragen aan de doelen van de Sociale Koers. Er worden heldere afspraken gemaakt over het doel van de activiteiten/voorziening en het bereiken van de beoogde doelgroep.
- **Samenwerking**
Samenwerking tussen maatschappelijke organisaties is belangrijk om versnippering van middelen te voorkomen. Dit geldt voor alle organisaties in de sociale basis, zowel institutioneel als gemeenschappelijk. Samenwerking versterkt de gemeenschapszin en kan leiden tot verrassende initiatieven.

Subsidies kunnen worden geweigerd als er niet voldoende wordt samengewerkt. Van meer professionele organisaties verwachten we dat het subsidieverzoek is afgestemd met samenwerkingspartners en dat er goede samenwerkingsafspraken zijn gemaakt.

- **Inclusief beleid**
Inclusief beleid houdt rekening met de mogelijkheden en beperkingen van mensen. Activiteiten/voorzieningen sluiten niemand uit en maken meedoen op eigen niveau mogelijk. Activiteiten moeten toegankelijk zijn voor de doelgroep, zowel fysiek als financieel.
- **Cofinanciering**
We subsidiëren redelijke kosten van activiteiten. Daarbij verwachten we dat subsidieontvangers ook ander geld inzetten, zoals uit eigen begroting, bijdragen van deelnemers, sponsoring en fondsen. We stimuleren cofinanciering en (financiële) samenwerking.
- **Vereenvoudiging**
We streven naar het verminderen en/of afschaffen van regels om administratieve lasten te verminderen. Subsidieaanvragen worden eenvoudig gemaakt met een standaardformulier. We vragen alleen noodzakelijke gegevens en passen de verantwoordingslast aan de omvang van de subsidie aan.
- **Transparantie**
Transparantie is belangrijk uitgangspunt zodat duidelijk is wat we met het subsidiebeleid willen bereiken en waarom we bepaalde keuzes maken. De subsidiestructuur en het proces moeten helder en begrijpelijk zijn. Verstrekte subsidies worden gepubliceerd.

Invoering nieuwe structuur

De nieuwe subsidiestructuur van de gemeente Houten is ontworpen om de sociale basis te versterken door een mix van professionele en vrijwillige inzet te faciliteren.

Vanaf 2026 worden de huidige regelingen omgevormd naar twee categorieën: Sociale Basis Infrastructuur (SBI) en Fonds Houten Samen. Dit zorgt voor een transparante en impactvolle verdeling van middelen. Sommige organisaties kunnen veranderingen in de hoogte van hun subsidies ervaren, wat kan leiden tot een herverdeling van middelen. Ook betekent dit dat een aantal organisaties een bijdrage bij het Fonds kunnen aanvragen i.p.v. bij de infrastructuur sociale basis. Dit vraagt om een zorgvuldig proces.

Om alles zorgvuldig in te voeren, gaan we het volgende doen:

1. Communicatie en voorlichting:
 - We gaan in gesprek met huidige subsidieontvangers om hen te informeren over de nieuwe regelingen en uitgangspunten.
 - We zorgen voor duidelijke informatie zodat inwoners en organisaties weten welke subsidies beschikbaar zijn.

2. Monitoring
 - We volgen de voortgang en impact van de nieuwe subsidiestructuur en sturen bij waar nodig.

3. Evaluatie
 - De evaluatie van de nieuwe structuur wordt meegenomen in de uitvoeringskalender van de Sociale Koers.

4. Samenwerking en netwerkvorming:
 - We werken actief samen met lokale partners om een sterk netwerk te vormen dat de sociale basis in Houten versterkt.

Met deze veranderingen zorgen we voor een sterke sociale basis in Houten. Samen werken we aan krachtige en zorgzame gemeenschap. We kijken uit naar een succesvolle samenwerking met alle betrokken partijen.